



個別銘柄 フォローアップ レポート

お問い合わせ フリーダイヤル: 0120-411-965
ホームページアドレス: http://www.news-sec.co.jp

モバイル・ワールド・インベストメント (MWG)

—2015年第1四半期決算を発表—

「第1回、グエンとチョウとバタやんのベトナム株式セミナー」で取り上げました、モバイル・ワールド・インベストメント (MWG) が2015年第1四半期通期連結決算を発表しました。

2015年第1四半期連結決算 ～ 前年同期比 58%増収 39%増益

モバイル・ワールド・インベストメント (MWG) の2015年第1四半期連結決算の売上は前年同期比58%増の5兆4965億ドン、売上総利益は同47%増の8011億ドン、税引前利益は同39%増の3001億ドン、純利益は同39%増の2316億ドンとなっています。

利益率をみてみますと、2015年第1四半期の売上総利益率は14.6%、純利益率は4.2%、2014年第1四半期の15.6%、4.8%と比べて、小幅低下しています。

2015年の事業計画に対する進捗率は、売上が23.3%、純利益が26.1%となっています。

MWGの2015年第1四半期及び2014年通期の収益計算書

項目	第1四半期			通期			2015年	
	2015年	2014年	伸び率(%)	2014年	2013年	伸び率(%)	事業計画	進捗率(%)
売上高・営業収益	5,496,481	3,489,796	57.50%	15,756,726	9,498,849	65.88%	23,590,000	23.30%
売上原価	4,695,365	2,945,194	59.42%	13,360,606	8,091,484	65.12%	-	-
売上総利益	801,116	544,601	47.10%	2,396,119	1,407,365	70.26%	-	-
売上総利益率	14.6%	15.6%	-	15.2%	14.8%	-	-	-
販管費・その他営業費用	507,740	334,969	51.58%	1,589,844	1,061,440	49.78%	-	-
営業利益	293,376	209,632	39.95%	806,275	345,925	133.08%	-	-
税引前利益	300,127	215,476	39.29%	868,197	350,788	147.50%	-	-
純利益	231,560	166,076	39.43%	668,106	255,601	161.39%	886,000	26.14%
純利益率	4.2%	4.8%	-	4.2%	2.7%	-	-	-
EPS(ドン)	1,655	1,193	38.77%	5,975	2,306	159.11%	-	-
加重平均株式数(100万株)	139.9	139.2	-	106.6	-	-	-	-

(データはブルームバーグ、単位は100万ドン)

MWGの店舗計画

(単位:既存店舗数)		2015年12月	2015年4月	2014年12月	2013年12月
携帯ショップ	現在の実績&目標	444	406	344	217
家電販売店	現在の実績&目標	43	24	20	12
合計	現在の実績&目標	487	430	364	229

(データはMWG、2013年12月、2014年12月、2015年4月は実績、2015年12月は目標)

最新の月次報告書によると、2015年4月末時点の携帯店は406店舗、家電販売店は24店舗となっています。市場シェアの維持・拡大のために積極的な新規出店を推し進めています。2015年12月末までの目標店舗数は、携帯店が444店舗、家電販売店が43店舗です。消費者への認知度を高めるために、家電販売店名を、ディエンメイ・ドット・コムから、ディエンメイ・サンに変更しています。

ニュース証券株式会社【関東財務局長(金商)第138号】

加入協会 日本証券業協会
主な事業 金融商品取引業

外国株式は、価格変動リスク、為替変動リスク、カントリーリスク、会計基準変更リスク、流動性リスク、取引相手先リスク(カウンターパーティーリスク)、機会損失、その他リスクがあります。ご投資をする際には、上記価格変動及び為替変動により投資元本を下回るおそれがありますので、約款・投資ガイド及び契約締結前交付書面をよくお読みいただき、商品特性やリスク及びお取引ルール等を十分ご理解の上、投資家ご本人様の判断にて行ってください。ベトナム株式への投資には、取扱手数料(【対面取引の場合】約定代金×2.16%(最低手数料800,000ドン)、が必要です。外国株式の売買にあたり、円貨と外貨を交換する場合には、外国為替市場の動向をふまえて当社が決定した為替レートによるものとします。



個別銘柄 フォローアップ レポート

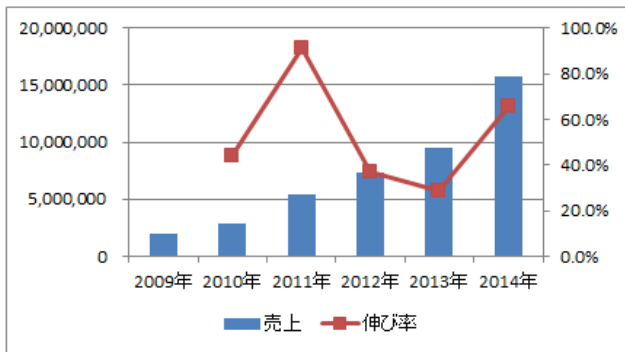
お問い合わせ フリーダイヤル: 0120-411-965
ホームページアドレス: http://www.news-sec.co.jp

MWG の2014年及び2013年通期のバランスシート

資産	2014/12/31	2013/12/31	負債及び自己資本	2014/12/31	2013/12/31
現金及び現金同等物	212,921	304,734	買掛金	981,794	693,539
短期投資	0	0	短期借入金	618,690	513,189
売掛金・受取手形	44,482	47,768	その他流動負債	322,706	200,512
棚卸資産	2,195,306	1,288,950	流動負債総額	1,923,190	1,407,240
その他流動資産	384,978	267,633	長期借入金	0	0
流動資産総額	2,837,687	1,909,085	その他固定負債	0	0
総長期投資	0	0	固定負債合計	0	0
固定資産純額	411,392	269,986	負債合計	1,923,190	1,407,240
固定資産総額	581,543	342,653	少数株主持分	9,053	24,352
減価償却累計額	170,151	72,667	資本金・払込剰余金	1,156,285	261,145
その他固定資産	158,121	52,806	剰余金・その他持分	318,671	539,138
固定資産合計	569,513	322,791	自己資本合計	1,484,009	824,636
資産合計	3,407,199	2,231,876	総資本(負債+資本)	3,407,199	2,231,876

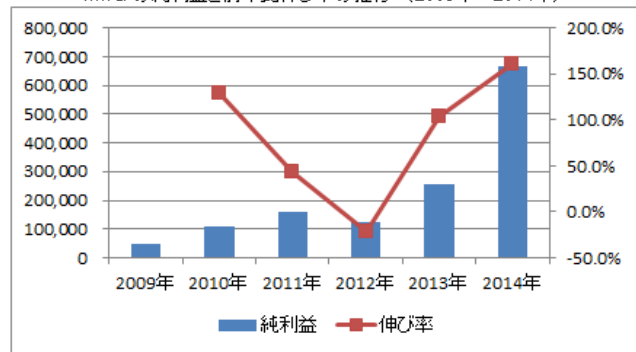
(データはブルームバーグ、単位は100万ドン)

MWG の売上と前年比伸び率の推移 (2009年~2014年)



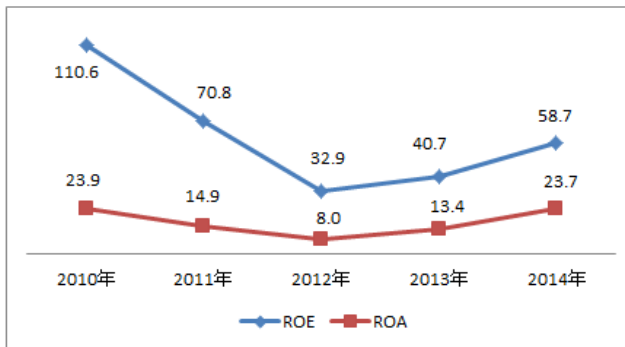
(データはブルームバーグ、単位:売上は100万ドン、伸び率は%)

MWG の純利益と前年比伸び率の推移 (2009年~2014年)



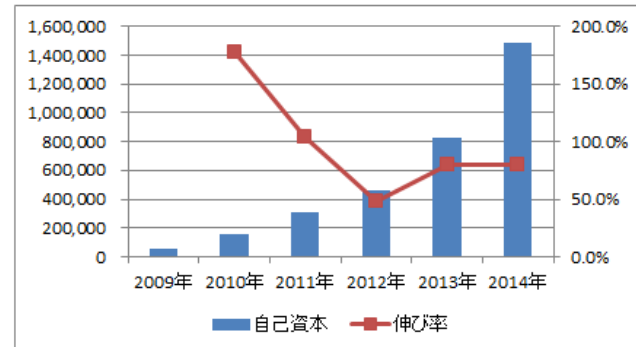
(データはブルームバーグ、単位:売上は100万ドン、伸び率は%)

MWG の自己資本利益率(ROE)と総資産利益率(ROA)の推移



(データはブルームバーグ、単位は%, 期間は2010年から2014年)

MWG の自己資本と前年比伸び率の推移 (2009年~2014年)



(データはブルームバーグ、単位:100万ドン)

ベトナムでは、2013年頃からスマートフォンの普及が急速に進んでいます。第1回ベトナム株式セミナーのなかで、グエンが語っていたように、ホーチミン市の若者の間では、スマートフォンを2台所有する人が増えています。通話用と、ネット情報の検索・閲覧用、或いは、外出用と、自宅用といった

ニュース証券株式会社【関東財務局長(金商)第138号】

加入協会 日本証券業協会
主な事業 金融商品取引業

外国株式は、価格変動リスク、為替変動リスク、カントリーリスク、会計基準変更リスク、流動性リスク、取引相手先リスク(カウンターパーティーリスク)、機会損失、その他リスクがあります。ご投資をする際には、上記価格変動及び為替変動により投資元本を下回るおそれがありますので、約款・投資ガイド及び契約締結前交付書面をよくお読みいただき、商品特性やリスク及びお取引ルール等を十分ご理解の上、投資家ご本人様の判断にて行ってください。ベトナム株式への投資には、取扱手数料(【対面取引の場合】約定代金×2.16%(最低手数料800,000ドン)、が必要です。外国株式の売買にあたり、円貨と外貨を交換する場合には、外国為替市場の動向をふまえて当社が決定した為替レートによるものとします。



個別銘柄 フォローアップ レポート

お問い合わせ フリーダイヤル: 0120-411-965
ホームページアドレス: http://www.news-sec.co.jp

具合に使い分けられているようです。

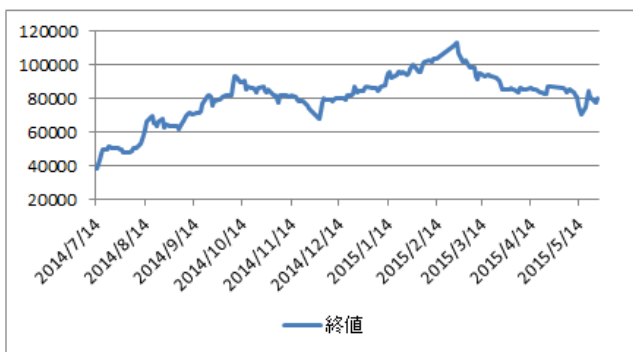
ベトナムでは携帯電話の普及率は高いのですが、スマートフォンの普及率は、1年前で約20%に過ぎません。今後数年間で、スマートフォンの普及率が急速に高まっていくと考えています。

昨年7月の上場時には、2014年から2016年のMWGの売上成長率を30%から40%の間と予想するアナリストが大多数でしたが、実際には、2014年の売上成長率は66%増と予想を大きく上回りました。年次株主総会で承認された2015年の売上目標は前年比50%増となっています。

上場後のモバイル・ワールド・インベストメント (MWG) の株価動向と、VN指数との相対比較

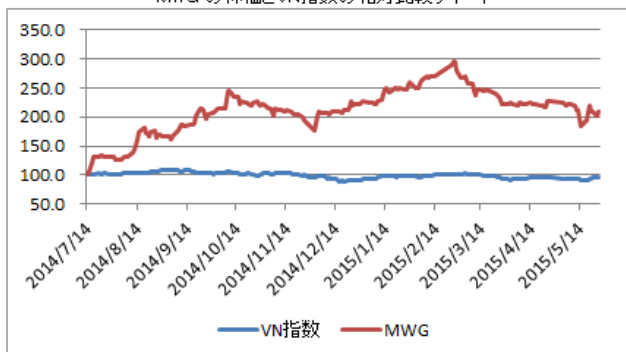
MWGの株価は、上場後の10ヶ月間で、ほぼ2倍になりました。高株価を維持している背景には、まず、スマートフォン、デジタル製品小売業界の将来性と、業界トップ企業としてMWGが高い収益成長力を持っていることが挙げられますが、創業に携わった株主の持株比率が高く、上場後12ヶ月間は、取引所の売却規制があるために、浮動株が極端に少なく、流動性が低かったことも理由のひとつです。現金配当は行わず、株式分割を中心に株主還元を行っており、昨年10月に70%、今月に25%の株式分割を実施しました。主要株主に投資ファンドが名を連ねており、時期を見ながら、投資実現益を出しています。予想PERが20倍以上になったこともありましたが、現在は上場時とほぼ同じの12倍です。

MWG 日足 (2014年7月14日~2015年5月26日)



(データはブルームバーグ、単位はベトナムドン)

MWGの株価とVN指数の相対比較チャート



(データはブルームバーグ、単位はベトナムドン、2014/7/14を100として)

基本情報(2015年5月26日現在)

直近株価(2015/5/26)ドン	80,000	配当金(直近12ヶ月)	0
52週高値(2015/2/25)ドン	118,400	配当利回り	0.00%
52週安値(2014/7/14)ドン	38,118	PER(直近12ヶ月)	14.7
騰落率(1ヶ月)	-8.26%	PER(今後12ヶ月)	12.0
騰落率(3ヶ月)	-29.82%	ROE(直近12ヶ月)	54.7
騰落率(6ヶ月)	8.70%	発行済株式数(百万株)	139.8
騰落率(8ヶ月)	109.88%	時価総額(百万ドン)	11,182,751

(データはブルームバーグ、ホーチミン証券取引所)

海外株調査室 小畑 直樹

ニュース証券株式会社【関東財務局長(金商)第138号】

加入協会 日本証券業協会
主な事業 金融商品取引業

外国株式は、価格変動リスク、為替変動リスク、カントリーリスク、会計基準変更リスク、流動性リスク、取引相手先リスク(カウンターパーティーリスク)、機会損失、その他リスクがあります。ご投資をする際には、上記価格変動及び為替変動により投資元本を下回るおそれがありますので、約款・投資ガイド及び契約締結前交付書面をよくお読みいただき、商品特性やリスク及びお取引ルール等を十分ご理解の上、投資家ご本人様の判断にて行ってください。ベトナム株式への投資には、取扱手数料(【対面取引の場合】約定代金×2.16%(最低手数料800,000ドン)、が必要です。外国株式の売買にあたり、円貨と外貨を交換する場合には、外国為替市場の動向をふまえて当社が決定した為替レートによるものとします。